

Koncepce obnovy zděné usedlosti čp. 56 v Trstěnici

Vojtěch Kmošek, Jan Kraut

Klíčová slova: Trstěnice, usedlost, architektonická studie, dokumentace, obnova, oprava, rekonstrukce, autenticita, uzavřený dvůr

V roce 2015 byl zahájen dlouhodobý projekt *Záchrana a prezentace lidového kulturního dědictví Českomoravského pomezí*, jehož součástí je práce s venkovským prostředím a jeho obyvateli ve vztahu k historicky a památkově hodnotných objektům. Venkovské stavby, jejich původní využití i způsob obývání se dnes obtížně slučují s moderním standardem bydlení a představami majitelů o jejich vzhledu a technickém stavu. Na tento popud byla vytypována autenticky zachovalá zemědělská usedlost čp. 56 v Trstěnici (okres Svitavy) jako vhodný objekt pro prezentaci řádné obnovy venkovské stavby s daným účelem využití, který se plně slučuje s jejím stářím a původní funkcí. Přidaná hodnota obnovy usedlosti spočívá v tom, že objekt v soukromém vlastnictví bude využíván k trvalému bydlení a hospodářské činnosti.

Situace a umístění objektu

Hospodářská usedlost čp. 56 se nachází na výrazném terénním výběžku v jižní části obce Trstěnice. Příjezd k usedlosti je po zpevněné cestě po hraně skalního masivu ze středu obce a je lemován několika samostatnými vzrostlými stromy. Objekt je zasazen do mírného západního svahu. Usedlost je tvořena hlavním zděným patrovým objektem, který je zástupcem vesnické architektury druhé poloviny 19. století s ohlasy klasicismu, dále zděnou stodolou na východní straně, přílehlým sadem na severní straně a loukami a polnostmi, které se táhnou od usedlosti na východ. Rozměrná uzavřená dispozice dvora skrývá v severním křídle obytné prostory. V západním traktu najdeme několik samostatných klenutých chlévů, nad nimi pak rozlehlou sýpku s povalovým stropem. Sýpka je přístupná z dřevěné pavlače, která spojuje patro nad obytnou částí usedlosti a výměnku v jižním traktu. Východní křídlo stavby zaujímá maštal a velký chlév překlenutý segmentovou klenbou ztuženou pasy a táhly. Jednotlivá křídla objektu kryjí sedlové střechy s pálenou krytinou. Severně od usedlosti je situován ovocný sad, oddělený od příjezdové cesty kamennou zdí. Objekt je diagonálně průjezdný a směrem k polnostem a loukám je doplněn

zděnou stodolou s dvěma průjezdy. Prostor mezi usedlostí a stodolou byl dělen na menší části a sloužil původně jako pastvina. Polnosti a louky přiléhající k usedlosti se původně táhly několik kilometrů za usedlostí až k terénnímu zlomu s lesním porostem. Svahy kolem stavby jsou v současnosti hustě porostlé náletovými dřevinami. V minulosti byly využívány jako ovocný sad.

Průzkum a dokumentace objektu

Usedlost, tradičně označovaná jako statek *U Mikšíků*,¹ se zachovala téměř v původní podobě z 50. let 20. století bez výraznějších stavebních úprav. Výraznější úpravy za účelem přebudování chlévů, maštale a světnice na porodnu a výkrm prasat byly provedeny v druhé polovině 20. století. Úpravy spočívaly především ve výměně původních podlah za betonové, vybourání stávajících žlabů a osazení nových betonových, výměna poničených původních dveří atd. V těch částech objektu, kde nebyl intenzivně chován dobytek, je dochováno mnoho autentických stavebních detailů. Mezi nejzajímavější zachované prvky patří původní kamenné zápraží – *zábřež* obklopující dvůr, kamenné ostění dveří, kamenné parapety okenních otvorů, zkosný roh z lícovaného kamene v průjezdu, původní kamenná dlažba v síni obytné části a výměnku, pozůstatky cihelných podlah ve chlévech, částečně dochované dřevěné podlahy, dřevěné stropy, původní štukové výzdoby, částečně dochované výmalby stěn v původní barevnosti, pozůstatky pecí, topenišť, komínů atd. Hodnota stavby spočívá nejen v řadě autentických detailů, ale také v relativně neporušeném vztahu stavby ke krajinnému prostředí s historickými kulturními stopami. Do roku 1952 zde fungovalo prosperující hospodářství s desítkami hektarů polností, traktorem, čtyřmi koňmi, patnácti kravami, kontrolovaným chovem slepic a mnoha dalšími zemědělskými aktivitami. V letech 1952–2013 byl objekt využíván k intenzivnímu chovu prasat a nebyl obýván. Zemědělská usedlost je v současnosti ve velmi špatném technickém stavu vlivem dlouhodobé absence údržby a nevhodného způsobu využívání v posledních několika desetiletích.



1. Západní průčelí usedlosti čp. 56 v Trstěnici, 2016, foto J. Kmošek. Western facade of farmstead No. 56 in Trstěnice. Westfassade des Bauernhofes Hs.-Nr. 56 in Trstěnice.

Obnova objektu

Stejně tak jako u každého památkově chráněného či historicky nebo významem hodnotného objektu je nutno zvážit již v počátečním kroku obnovy rozsah úprav a přístup, kterým budou úpravy provedeny. V tomto případě se jedná o objekt bez památkové ochrany, ale svojí mírou zachování se řadí mezi velmi hodnotné objekty, odpovídající stavem zachování době jeho posledního řádného využívání. Cílem obnovy tohoto objektu je primárně obnovení funkční zemědělské usedlosti a úprava obytných prostor do současného standardu užívání.

Historická věrnost obnovovaného objektu

Obnova historických objektů zahrnuje mnoho řemeslných odvětví, ale u staveb sloužících k bydlení a hospodaření je zároveň úzce propojena s každodenním životem jejich obyvatel. Užívání stavby je jedním z aspektů, který silně ovlivňuje historickou věrnost, a tedy přístup k obnově objektu. Díky minimálním

úpravám stavby a jejího okolí v posledních 60 letech zde máme relativně věrné prostředí. Jedná se o celý soubor prvků a skutečností, které utváří dojem věrnosti a autenticity. Do skupiny těchto autentických prvků jsou v tomto případě zahrnuty ohradní zdi s určitou mírou opotřebením a částečně spojené s okolní zelení a modelací terénu, dále původní úvozové cesty a vyjeté koleje polních cest, pozůstatky štětovaných a prašných zpevněných cest a přirozená modelace terénu v sadu a na pastvinách, způsobená sedáním povrchu. Velmi důležitým a často opomíjeným krajinným prvkem jsou vzrostlé stromy, v tomto případě jasanů a dubů, a dále přirozená skladba sadu se stromy různého stáří, výšky a tvaru. Všechny tyto zmíněné prvky a mnoho dalších vytváří věrné prostředí pro diskutovanou zemědělskou usedlost. Usedlost je dle předběžného archivního průzkumu písemnými zmínkami datována do roku 1548, což ostatně potvrzuje nedávno vykonaný archeologický výzkum.² Nejstarší přibližná podoba stavby je zachycena na indikační skice stabilního katastru. V roce 1836 se na místě současné usedlosti nacházela stavba obdobné velikosti a půdorysného řešení, jako je současná dispozice.

Usedlost do dnešní doby prošla několika stavebními úpravami, z nichž je přesně datovaná úprava krovu a fasády v roce 1871 a 1872. Další stavební úpravy byly již menšího rozsahu, např. vytvoření koupelny, rákosového stropu ve světnici, elektrifikace. Do dnešní doby se tedy dochovala podoba usedlosti z 19. století v téměř nezměněném stavu. Poslední stavební úpravy byly provedeny v 60. letech 20. století a spočívaly ve vybetonování zábřeže, výměně dveří v chlévech, rozšíření hnojiště, přestavbě zděné stodoly atd. Při obnově bude kladen důraz na maximální zachování původních stavebních prvků a použitých materiálů. Situaci velmi ztěžuje špatný technický stav usedlosti. Mnoho dochovaných prvků se nachází v tak špatném technickém stavu, že dojde k jejich výměně. Je zde ale mnoho dalších prvků a stavebních konstrukcí, u nichž bude řešena odborná oprava s restaurátorským přístupem (dveře, trámový strop, zábřež atd.). Úpravy pro bydlení do současného standardu budou řešeny s ohledem na stáří stavby a typ stavebních konstrukcí. V tomto případě bude standard obývání adekvátně upraven, aby nedošlo ke změně vzhledu stavby.

Architektonická koncepce a využití objektu

Vytváření konceptu obnovy této hospodářské usedlosti bylo již v počátcích ovlivněno specifickým využitím stavby. Objekt včetně bezprostředního okolí má za cíl prezentovat funkční hospodářskou usedlost, charakteristickou pro první polovinu 20. století, a zároveň by měl sloužit k trvalému obývání. Dojde tedy k ideálnímu

stavu, a to návratu původní funkce objektu. Díky tomu nebude nutné výrazně upravovat stávající dispoziční a konstrukční řešení, ale půjde o opravu stávajícího stavu. Při pohledu zvenčí tvoří nejvýraznější hmotu stavby rozlehlá plocha střechy a fasády. Střechy i fasády objektu jsou ve velmi špatném technickém stavu. Absencí základní údržby objektu došlo k poškození konstrukcí krovu, dřevěných stropů, kleneb, omítek i dřevěných podlah. Prvním krokem obnovy bude oprava střešních konstrukcí, především střechy nad severním křídlem a jihozápadním nárožím. Důraz je kladen na maximální zachování původních konstrukčních prvků. V konstrukci krovu tedy budou vyměněny staticky narušené prvky a laťování. Repliky původních prvků krovu budou pohledové, dojde tedy k opracování jejich povrchu hoblováním. Krytina bude použita původní keramická, bude pouze očištěna vodou a doplněna o chybějící kusy. Díky tomu, že se částečně dochovala původní komínová tělesa, dojde k jejich opravě anebo obnově podle původního vzoru. Na hraně střechy jsou zachovány pozůstatky po původních žlabových hácích. Střecha bude obnovena včetně okapového systému v přirozeném technickém provedení s povrchovou úpravou (TiZn). Římsy a fasády navazující na střešní rovinu budou obnoveny v původním rozsahu a dimenzích za použití původní technologie vápených omítek a štuků. V průčelí dojde k obnově římsy a stříšky s břidlicovou krytinou. Některé kamenné stěny nebyly v minulosti nikdy omítnuty. Na těchto stěnách budou opraveny spáry kamenného zdiva a doplněna omítka na cihlových ostěních otvorů dle dochovaného rozsahu. Lichoběžníkový tvar objektu je přenesen



2. Severní stěna usedlosti čp. 56 v Trstěnici, 2016, foto V. Kmošek. Northern wall of farmstead No. 56 in Trstěnice. Nordwand des Bauernhofes Hs.-Nr. 56 in Trstěnice.



3. Východní stěna usedlosti čp. 56 v Trstěnici, 2015, foto J. Kmošek. Eastern wall of farmstead No. 56 in Trstěnice. Ostwand des Bauernhofes Hs.-Nr. 56 in Trstěnice.

i do vnitřního dvora. Ten je dokola lemován pochozí kamennou zábřezí, která je kryta přesahem střechy. Zábřež je místy poškozená a částečně upravená dobetonováním horní plochy. Její plocha bude částečně rozebrána a po opravě a doplnění opěrných zdí bude v původní skladbě obnovena. Hnojiště umístěné ve středu dvora stále slouží svému původnímu účelu a s jeho funkčním využitím se počítá i v koncepci provozu hospodářství.

Citlivý přístup byl zvolen také při obnově interiérů objektu. Důležitým prvkem vnitřních prostor objektu jsou vstupní dveře. Jedny z dochovaných dveří mají vysokou historickou hodnotu a v tomto případě dojde k jejich zrestaurování. Většina dveří se dochovala v nepoužitelném stavu a budou nahrazeny replikou nebo novými dveřmi zhotovenými odpovídajícími řemeslnými postupy. Obdobný problém nastal u původních okenních výplní. Navíc dodržení historické věrnosti u oken je v přímém rozporu s moderními standardy bydlení a technickými normami. Původní kastlová okna budou částečně upravena na vnějším křídle

izolovaným dvojsklem, ale se zachováním původní šířky profilů a ozdobných motivů. Na historické věrnosti se velkou měrou v interiéru podílí i povrchy podlah. V síni hlavní obytné části a síni výměnku jsou použity velkoformátové opukové dlaždice. Po nutných stavebních úpravách a vyrovnání povrchu budou dlaždice opětovně položeny původní technologií. Obytné místnosti získají nové masivní dřevěné podlahy ze širokých prken. Výstup do vyšších pater stavby bude zajištěn po opravených dřevěných schodnicích. Stejně tak jako tomu bylo na vnějších omítkách, tak i na vnitřní omítky bude použita vápenná omítka a vápenný štuk. Kvůli výše diskutované dlouhodobé absenci údržby objektu došlo k poškození částí omítek a všech dřevěných stropů v objektu. Stropy budou dle vzoru obnoveny v původním rozsahu včetně rákosových podhledů a zdobných reliéfů. Kromě dřevěných stropů se v objektu nachází i cihlové klenby. Část z nich vykazuje statické problémy a jejich řešení je součástí statického ztužení objektu.



4. Západní stěna dvora, usedlost čp. 56 v Trstěnici, 2015, foto V. Kmošek. Westwand des Hofes, Bauernhof Hs.-Nr. 56 in Trstěnice.

5. Severní stěna dvora, usedlost čp. 56 v Trstěnici, 2016, foto V. Kmošek. Northern wall of the courtyard, farmstead No. 56 in Trstěnice. Nordwand des Hofes, Bauernhof Hs.-Nr. 56 in Trstěnice.





10. Původní oplocení pastviny, usedlost čp. 56 v Trstěnici, kolem roku 1950, archiv rodiny Sotonových. Original fencing of the pastures, farmstead No. 56 in Trstěnice. Die ursprüngliche Umzäunung von der Weide, Bauernhof Hs.-Nr. 56 in Trstěnice.

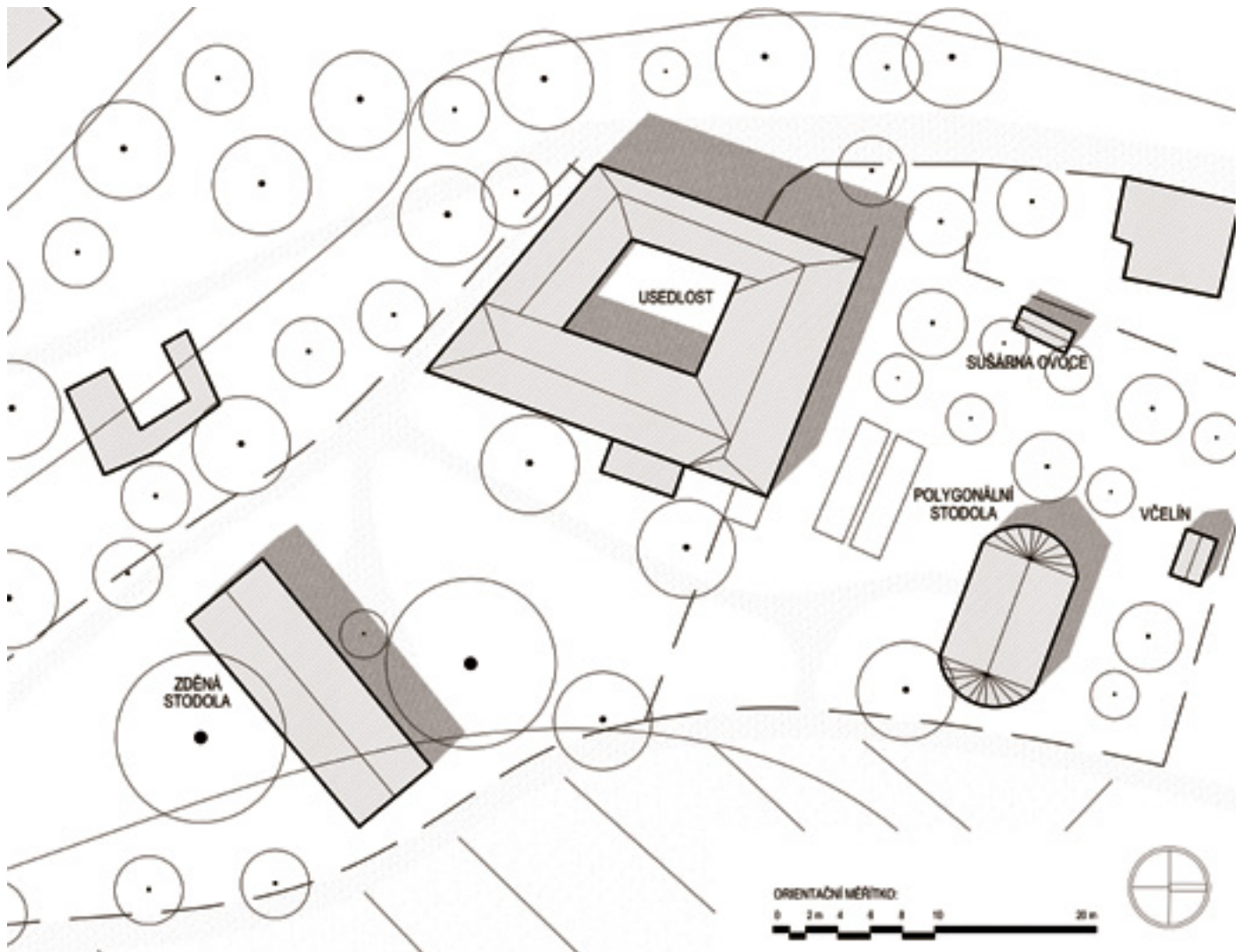
Úprava okolí objektu

Dle výše zmíněného popisu je patrné, že usedlost je umístěna na vhodném a relativně autentickém místě, které narušuje pouze nadzemní vedení elektrického proudu a možné stavební úpravy sousedních objektů. Součástí renovace je i obnova sadu a okolí stavby včetně veřejných prostranství. Ovocný sad na severní straně usedlosti bude obnoven do původní podoby včetně výsadby původních odrůd ovocných stromů a výstavby drobných objektů jako je sušárna ovoce a včelín. Dle dochovaných archivních fotografií a pozůstatků původního plotu, bude pozemek obehnan dřevěným plotem, zhotoveným z ručně strouhaných smrkových tyčí. Pozůstatky kamenné zdi oddělující část sadu od příjezdové cesty bude zakonzervována ve svém současném stavu. Následně dojde k doplnění chybějícího úseku zdiva u průčelí domu, včetně specifického kamenného schodiště pro přelezení, které je taktéž zachyceno na dobové fotografii a v ohradní zdi nedaleké usedlosti. V prostoru ovocného sadu již započala výstavba transferované roubené

polygonální stodoly z Čisté, která bude sloužit svému původnímu účelu.³ Zděná průjezdná stodola náležící k usedlosti prošla v minulosti úpravami umožňujícími ve stodole zřídit výkrmnu prasat s hlubokou podestýlkou a získala navíc necitlivou přístavbu se sociálním zařízením. Úpravy stodoly byly natolik výrazné, že dnes bychom zde podobu s objektem z přelomu 19. a 20. století hledali velmi obtížně. Součástí konceptu obnovy usedlosti bude i tato stavba. V rámci její obnovy dojde k odstranění přístavby, která je velmi špatným technickým stavu, odstranění technologie, betonových spádových roštů a odstranění vyzdívek vrat, což umožní opětovný průjezd stodolou.

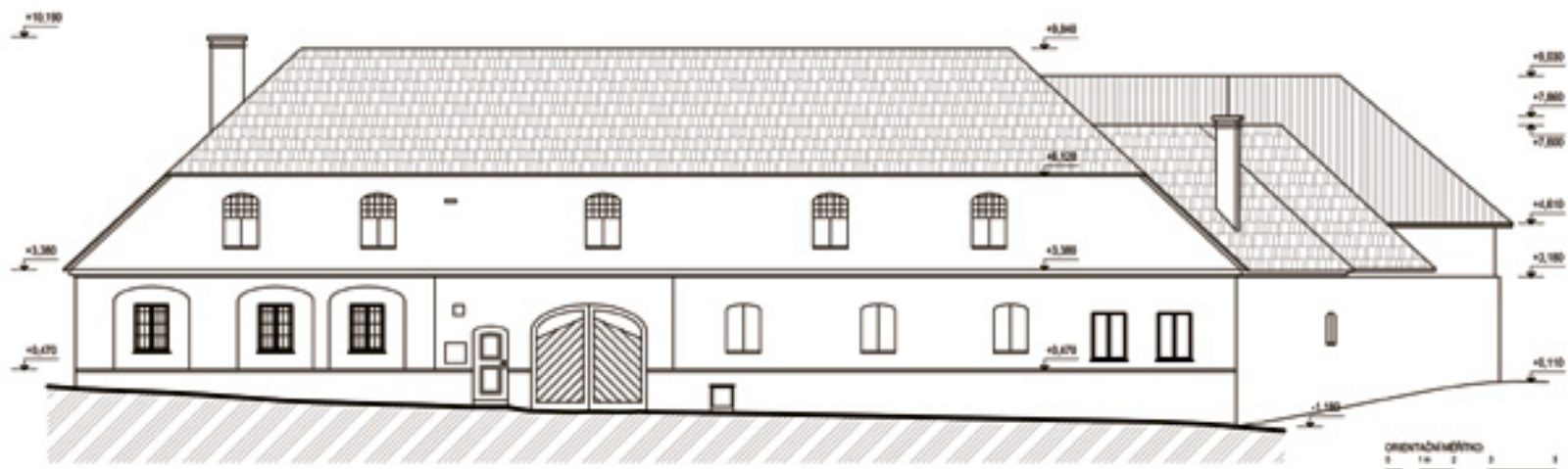
Závěrečná diskuse

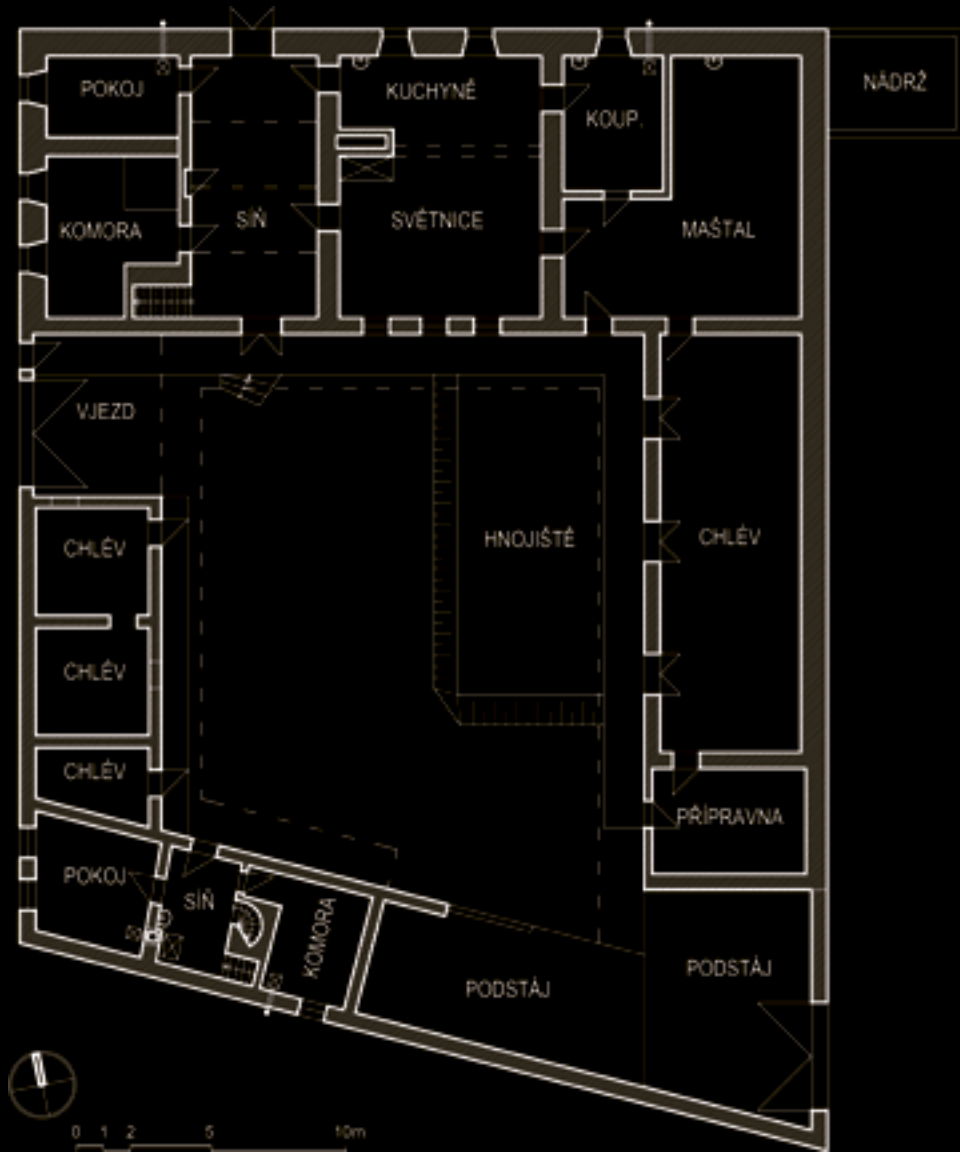
Objektu zděné zemědělské usedlosti čp. 56 v Trstěnici bude obnovou navráceno původní využití, tedy fungující hospodářství a rodinné zázemí pro trvalé obývání. Doplnění usedlosti o roubenou polygonální stodolu a další zaniklé zemědělské objekty má za cíl vytvořit



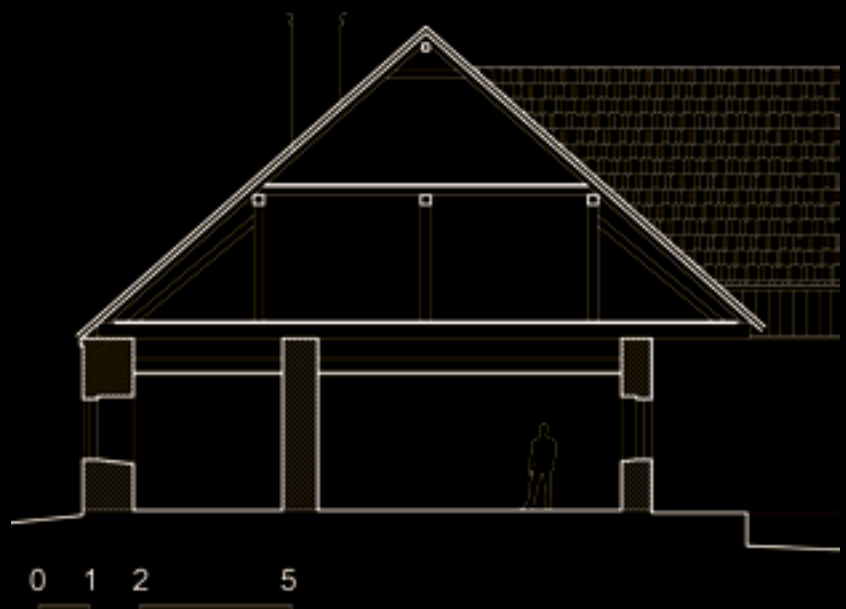
6. Situace usedlosti čp. 56 v Trstěnici, 2015, vypracoval V. Kmošek. Situation of farmstead No. 56 in Trstěnice. Situation des Bauernhofes Hs.-Nr. 56 in Trstěnice.

7. Západní průčelí, usedlost čp. 56 v Trstěnici, 2015, vypracoval V. Kmošek. Western facade, farmstead No. 56 in Trstěnice. Nordfassade, Bauernhof Hs.-Nr. 56 in Trstěnice.





8. Půdorys přízemí usedlosti čp. 56 v Trstěnici, 2015, vypracoval V. Kmošek. Ground plan of the ground floor of farmstead No. 56 in Trstěnice. Grundriss des Erdgeschosses vom Bauernhof Hs.-Nr. 56 in Trstěnice.



9. Příčný řez obytné části, usedlost čp. 56 v Trstěnici, 2015, vypracoval V. Kmošek. Cross-section of the living part, farmstead No. 56 in Trstěnice. Querschnitt durch den Wohnteil, Bauernhof Hs.-Nr. 56 in Trstěnice.



11. Obnovený krov a střecha nad jihozápadním nárožím, usedlost čp. 56 v Trstěnici, 2016, foto V. Kmošek. Restored truss and roof above the south-west corner, farmstead No. 56 in Trstěnice. Der erneuerte Dachstuhl und das Dach über der südwestlichen Ecke, Bauernhof Hs.-Nr. 56 in Trstěnice.

zázemí pro vznikající tradiční hospodářství. Objekt bude v budoucnu přístupný veřejnosti, v autentickém prostředí zde bude fungovat tradiční zemědělská výroba, chov hospodářských zvířat a tradiční řemeslná výroba, pokrývající potřeby provozu a údržby usedlosti. Přídavnou hodnotou fungování usedlosti bude dále udržování krajových zvyků a obyčejů, provoz ubytovacích služeb a tradiční kuchyně, výroba a prodej regionálních produktů, zajišťování specializovaných řemeslných kurzů a vzdělávání. V roce 2015 proběhlo statické zajištění objektu a částečná oprava střech. V roce 2016 započaly rozsáhlé práce na obnově, především oprava konstrukce krovu a střechy na jihozápadním nároží. Usedlost byla vyklizena a v současnosti probíhá obnova původních dřevěných stropů, rákosových podhledů a vápenných omítek. Dalším krokem bude zamezení vztlínající vlhkosti u paty stěn a oprava střechy nad severním křídlem.

Poznámky

- 1 ŽROUT, Jozef. *Historie a paměti obce Třenice*. Soukromý archiv rodiny Žroutů.
- 2 Archeologický výzkum ve vybraných částech usedlosti prováděla společnost Archaia Brno, o. p. s., v květnu roku 2016. Kompletní vyhodnocení výsledků archeologického výzkumu bude provedeno až po dokončení výzkumu ve zbývajících částech usedlosti.
- 3 Více informací v kapitole *Metodika transferu a obnovy polygonální stodoly z Čisté* v publikaci *Transfer a rekonstrukce památek lidové architektury*, která je součástí této ediční řady.



12. Nález původního dřevěného stropu při odstranění rákosového podhledu ve světnici, usedlost čp. 56 v Trstěnici, 2016, foto V. Kmošek. Finding of the original wooden ceiling after the removal of cane ceiling in the sitting room, farmstead No. 56 in Trstěnice. Fund der ursprünglichen Holzdecke nach dem Abtragen der Schilfverkleidung in der Stube, Bauernhof Hs.-Nr. 56 in Trstěnice.

Conception of the restoration of brick farmstead No. 56 in Trstěnice

Vojtěch Kmošek, Association of Archaic Enthusiasts

Jan Kraut, Institute of Vernacular Cultural Heritage

Keywords: Trstěnice, farmstead, architectural study, documentation, restoration, renovation, reconstruction, authenticity, enclosed courtyard

The long-term project *Rescue and Presentation of the Vernacular Cultural Heritage of the Bohemian-Moravian Borderland*, launched in 2015, includes work with the rural environment and its inhabitants in relation to historically valuable buildings. At present, it is not easy to combine the original use and way of inhabitation of rural buildings with today's modern standard of living and with the owners' ideas about the appearance of the buildings and their technical condition. In view of this, the authentically preserved farmstead No. 56 in Trstěnice was identified as a building suitable for the presentation of proper restoration of a rural building with a given purpose that is in full accordance with its age and original function. The building is in private ownership, not listed for monument protection. The primary aim of the reconstruction of the building is the renovation of a functional farmstead and the reconstruction of the living space in order to reach the current standard of use.

The first step of the reconstruction will be the restoration of the roof constructions, especially of the roof above the northern wing and the south-west corner. The emphasis is placed on the maximum preservation of the original construction elements, so the statically disturbed elements together with the lathing will be replaced in the truss construction. As the replicas of the original truss elements will be exposed, their surface will be worked by planing. The original ceramic tiles will be used, cleaned with water and with missing pieces added. As the original chimney bodies have remained partially preserved, they will be repaired or reconstructed according to the original design. The cornices and facades following on the roof level will be restored to the original extent and dimensions using the original technologies of lime plaster and stucco. In the frontage, the cornice and the little roof with slate roofing will be renewed. The stone porch lining the inner courtyard will be partially taken to pieces and restored in the original composition after the repair and completion of the retaining walls. The dunghill in the middle of the courtyard still serves its original purpose and its functional use is included also in the conception of the operation of the farmstead.

A sensitive approach has been chosen also to the reconstruction of the building's interiors. Most of the doors are in an unusable condition; they will be replaced either by replicas or by new doors made by appropriate

hand-crafted procedures. The original double glass windows will be partially adjusted by insulated glass units on their outer wings, but the original width of the profiles and decorative motifs will be retained. The floor surface also plays an important role in the historical authenticity of the interior. Large marlstone tiles are used in the hall of the main living quarters and in the hall of the dwelling for retired former owners of the farmstead (*reservatum rusticum*). After the necessary construction works and levelling of the surface, the tiles will be laid again using the original technologies. New solid wood floors from wide planks will be laid in the residential rooms. The upper storeys of the building will be accessible via a staircase with restored wooden stepping areas. Like in the exterior, lime plastering and stucco will be used for interior plaster. The ceilings will be restored according to the model in the original extent including cane ceilings and decorative reliefs. Apart from wooden ceilings, there are also brick vaulted ceilings in the building. Some of the vaults have structural problems, which will be resolved within the structural reinforcement of the building.

The renovation of the complex includes also the reconstruction of the orchard and of its surroundings including public areas. The orchard in the northern part of the farmstead will be restored in its original form including the planting of traditional varieties of fruit trees and the construction of minor buildings such as a fruit drying house and a bee house. In accordance with the preserved photographs and the remnants of the original fence, the land plot will be surrounded with a wooden fence made of hand-shaved spruce poles. The remnants of the stone wall separating a part of the orchard from the driveway will be conserved, and the missing section of the masonry will be added later. The construction of the transferred timbered polygonal barn from Čistá has started in the orchard area. The barn will serve its original purpose.

The reconstruction will restore the complex of the brick farmstead No. 56 in Trstěnice to its original use of a functioning farmstead and a family background for permanent housing. The aim of the addition of the timbered polygonal barn and other extinct farming buildings to the farmstead is to create facilities for the nascent traditional farmstead. In the future, the complex will be open to the public and run small-scale farming, animal husbandry and traditional handicraft covering

the needs of the operation and maintenance of the farmstead in the authentic environment. An added value of the functioning farmstead will consist in the preservation of the regional customs and habits, in the provision of accommodation services and of the traditional cuisine, in the manufacture and sale of regional products,

in the organization of specialized craft courses and in the education. Structural securing of the complex and a partial repair of the roofs took place in 2015. Extensive works on the renovation of the complex, particularly the repair of the truss construction and of the roof in the south-west corner, started in 2016.

Konzeption der Erneuerung des gemauerten Bauernhofs Hs.-Nr. 56 in Trstěnice

Vojtěch Kmošek, Bund der Freunde des Archaischen

Jan Kraut, Institut für das kulturelle Volkserbe

Schlüsselwörter: Trstěnice, Bauernhof, architektonische Studie, Dokumentation, Erneuerung, Instandsetzung, Rekonstruktion, Authentizität, Vierkanthof

Im Jahre 2015 startete das langfristige Projekt namens *Erhaltung und Präsentation des Volksgutes in der böhmisch-mährischen Grenzregion (Záchrana a prezentace lidového kulturního dědictví Českomoravského pomezí)*, dessen Bestandteil die Arbeit mit dem ländlichen Raum und dessen Bewohnern in Bezug zu Bauwerken mit historischem und/oder Denkmalwert ist. Die ländlichen Hausbauten, deren ursprüngliche Nutzung wie auch die Art deren Bewohnens, sind heutzutage nur schwer mit dem modernen Wohnstandard und den Vorstellungen der Besitzer, wie diese Bauten auszusehen oder technisch ausgestattet werden sollen, zu vereinen. Aus diesem Anlass wurde der authentisch erhaltene Bauernhof in Trstěnice Hs.-Nr. 56 ausgesucht, als ein geeignetes Objekt für die Präsentation einer musterhaften Erneuerung von einem ländlichen Bauwerk mit einer vorgegebenen Ausnutzung, welche voll mit dem Alter und der ursprünglichen Funktion des Gebäudes in Einklang steht. In diesem Falle handelt es sich um ein Objekt im Privatbesitz, welches nicht unter Denkmalschutz steht. Das Ziel dieser Erneuerung ist primär, dass der Bauernhof funktional wieder belebt wird und dass die Wohnräume dem gegenwärtigen Standard angepasst werden.

Im ersten Schritt der künftigen Erneuerung werden die Dachkonstruktionen wieder hergerichtet, insbesondere das Dach über dem Nordflügel und der südwestlichen Ecke. Es wird beabsichtigt, dass womöglich alle ursprünglichen Konstruktionselemente erhalten bleiben. In der Dachstuhlkonstruktion werden also die statisch unzulässigen Elemente und die Belattung ausgetauscht. Die Repliken der ursprünglichen Elemente vom Dachstuhl bleiben sichtbar, ihre Oberfläche wird also mit dem Hobel bearbeitet. Der ursprüngliche Dachbeleg aus Dachziegeln wird wiederverwendet, er wird lediglich mit Wasser gesäubert und die fehlenden Stücke werden

ergänzt. Dank des Umstandes, dass die ursprünglichen Schornsteinkörper teilweise erhalten blieben, werden diese instandgesetzt oder nach dem ursprünglichen Aussehen erneuert. Die an die Dachebene anknüpfenden Gesimse und Hausfronten werden im ursprünglichen Ausmaß und in den ursprünglichen Dimensionen unter der Verwendung der ursprünglicher Technologie von Kalkputz und -stuck erneuert. Auch das Gesims und das Schieferdächlein in der Hausfront werden wiederhergestellt. Der Haussockel aus Stein im Innenhof wird teilweise auseinandergenommen und er wird nach der Reparatur und Ergänzung der Strebewände im ursprünglichen Aufbau wiederherrichtet. Die Miststätte in der Mitte des Hofes dient immer noch ihrem ursprünglichen Zweck und es wird mit deren Ausnutzung auch in der Konzeption des Wirtschaftsbetriebs gerechnet.

Auch die Innenräume des Objekts sollen sensibel erneuert werden. Die meisten Türen sind in einem nicht mehr brauchbaren Zustand erhalten, weshalb sie durch Repliken oder durch neue, mittels entsprechender handwerklicher Vorgehensweise hergestellte, Stücke ersetzt werden. Die ursprünglichen Kastenfenster werden teilweise auf ihren Außenflügeln mit einem isolierten Doppelglas aufbereitet, die ursprüngliche Breite der Profile wie auch die Ausschmückung bleiben jedoch beibehalten. Auch die Bodenoberflächen beteiligen sich im Interieur größtenteils an der historischen Treue. Im Flur des Hauptwohnteiles und im Flur des Ausgedinges befinden sich auf dem Fußboden großformatige Pflastersteine aus Plänern. Nach notwendigen Umbauten und dem Einebnen des Bodens werden diese Pflastersteine unter der Verwendung der ursprünglichen Technologie gelegt. Die Wohnräume bekommen neue massive Holzböden aus breiten Brettern. Die höheren Geschosse des Baus werden mit Hilfe von Treppen mit erneuerter Trittschicht zugänglich. Wie bei den Außenwänden, werden auch

die Innenwände mit Kalkputz und -stuck versehen. Die Decken werden nach dem originellen Bauzustand im ursprünglichen Ausmaß wiederhergestellt, einschließlich der Schilfverkleidung und schmuckhaften Reliefs. Man findet im Objekt außer Holzdecken auch gewölbte Decken aus Ziegelsteinen vor. Ein Teil der Gewölbe ist statisch unzulässig und ihre Instandsetzung bildet einen Bestandteil von statischer Verfestigung des Objekts.

Auch der Obstgarten und die Umgebung des Objektes, einschließlich öffentlicher Plätze, werden im Zuge der Erneuerung des Bauernhofes instandgesetzt. Der an der Nordseite des Bauernhofes liegende Obstgarten wird in die ursprüngliche Form gebracht, einschließlich des Anpflanzens von traditionellen Obstbaumsorten und des Errichtens von kleinen Objekten wie eines Obsttrocken- und Bienenhauses. Das Grundstück wird entsprechend der erhaltenen Archivfotografien und Resten von ursprünglicher Verzäunung mit einem aus manuell geschrappten Fichtenstäben errichteten Holzzaun umgeben. Die Reste der Steinmauer, welche einen Teil des Obstgartens von der Zufahrtstraße abtrennt, werden konserviert, woraufhin der fehlende Mauerteil ergänzt wird. Man findet bereits im Raum des Obstgartens mit dem Aufbau der transferierten, polygonalen und in Blockbauweise gezimmerten Scheune aus Čistá an, welche wieder ihre ursprüngliche Funktion erhält.

Die Erneuerung des gemauerten Bauernhofes Hs.-Nr. 56 in Trstěnice gibt dem Objekt seine ursprüngliche Ausnutzung zurück, also eine funktionierende Wirtschaft und ein familiäres Umfeld für ein dauerhaftes Bewohnen. Dass der Bauernhof um die gezimmerte polygonale Scheune und weitere eingegangenen Wirtschaftsobjekte ergänzt wird, zielt darauf ab, dass Bedingungen für die entstehende traditionelle Wirtschaft geschaffen werden. Das Objekt soll künftig für die Öffentlichkeit zugänglich sein, es sollen hier im authentischen Milieu eine funktionierende Kleinproduktion, eine Zucht von Wirtschaftstieren, sowie traditionelles Handwerk, betrieben werden, welche den Betrieb und die Wartung des Bauernhauses finanziell abdecken. Die Pflege von regionalem Brauchtum, das Anbieten von Unterkunft und traditionellen Gerichten, die Herstellung und der Verkauf von regionalen Produkten, das Organisieren von Handwerkskursen und Bildungsveranstaltungen sollen den Mehrwert des Funktionierens dieses Bauernhofes darstellen. Im Jahre 2015 wurde das Objekt statisch sichergestellt und die Dächer wurden teilweise renoviert. Im Jahre 2016 wurden umfangreiche Arbeiten bezüglich der Erneuerung in Angriff genommen, insbesondere werden der Dachstuhl und das Dach in der südwestlichen Ecke wiederhergestellt.